

**TÍTULO:** “La participación política de las personas mayores, medida a través de la participación electoral, el interés por la política, la comprensión política y la orientación ideológica.

**GRUPO DE TRABAJO N° 8 :** Sociología Política.

**SESIÓN:** Sábado 25 de septiembre, 9:15 h.

**AUTORA:** M<sup>a</sup> Dolores Gracia Ortiz.

**INSTITUCIÓN DE PROCEDENCIA:** Universidad de Murcia.

**DIRECCIÓN:** C/ Los Tusos, 12. Sangonera la Verde, 30833 (MURCIA).

**TELÉFONOS DE CONTACTO:** 968/866441 – 617/860365.

**E-MAIL:** [Palala69@hotmail.com](mailto:Palala69@hotmail.com)

## INDICE

1. Introducción.
2. Formulación del objeto de investigación.
3. Metodología.
4. Resultados de investigación.

### 1. INTRODUCCIÓN.

El aumento tanto cuantitativo como cualitativo de aquel grupo de población mayor de 65 años, al que denominamos *personas mayores*, y lo que ello implica en cuanto a participación política y resultados electorales, nos facilita ampliamente la justificación de la necesidad de un análisis como el que aquí se plantea.

Pero, aún contando con argumentos tan sólidos que apuestan por la necesidad de estudio, no son muchos los científicos sociales que hacen referencia a estas cuestiones, y demasiados vacíos que quedan en la investigación.

No obstante, el presente estudio sólo se reduce a un primer paso aproximativo, a través de un análisis meramente descriptivo de la situación de la participación política de los mayores en España. A través de ese acercamiento al conocimiento de la participación política de los españoles mayores de 65 años, se pretende analizar las distancias, si las hubiera, entre la participación política de los mayores frente al comportamiento del resto de grupos de edad.

### 2. FORMULACIÓN DEL OBJETO DE INVESTIGACIÓN.

El objeto de nuestra investigación es conocer la participación política de los mayores en España, así como medir la orientación ideológica de los mismos. Para alcanzarlo será preciso recurrir a otros objetivos específicos que harán mención a las diferentes formas de participación política de los mayores españoles.

Así el diseño de la investigación quedaría de la siguiente manera.

**Objetivo general:**

Conocer las actitudes y comportamientos de la población española mayor de 65 años con respecto a la política.

**Objetivo específico 1:** *Medir el interés por la política (aspecto afectivo de la Participación Política) de los mayores españoles.*

**Objetivo específico 2:** *Medir el nivel de comprensión (aspecto cognitivo de la Participación Política) de los mayores con respecto a la política.*

**Objetivo específico 3:** *Conocer la implicación de los mayores en las distintas formas de participación política.*

1. Participación a través del voto.
2. Afiliación a un partido o sindicato.
3. Participación en huelgas o manifestaciones.
4. Formas no convencionales de participación política.

**Objetivo específico 4:** *Observar la orientación ideológica de los mayores en España.*

No obstante, y a pesar de que en todo momento centramos nuestro interés en la tercera edad, ello no podría hacerse sin una visión comparativa con otros grupos de edad. Es por ello que, a la explotación de datos del colectivo de mayores, se acompañarán siempre cifras referidas a otros grupos de edad: los menores de 65 años, que a su vez se dividen en tres subgrupos poblacionales. Estos tres subgrupos se explotarán, en función de las necesidades del estudio, bien de forma agregada o desagregada para marcar diferencias entre ellos y los mayores.

Además, se plantea la explotación de aspectos diferenciadores como sexo, edad o nivel cultural y socioeconómico a la hora de analizar las variables objeto de estudio,

dado que, según algunos autores, estas variables podrían ser explicativas de la mayor o menor participación política de los mayores y de la población en general.

### **1.3. METODOLOGÍA.**

La metodología es uno de los aspectos clave en cualquier investigación, si tenemos en cuenta que determinará el modelo o camino a seguir en las distintas fases con las que cuente la investigación, amén de configurar los procedimientos o técnicas para aproximarnos a la realidad social que pretendemos analizar. Estas técnicas pueden ser múltiples ya que la realidad social se caracteriza por ser sumamente multidimensional.

En el caso que nos ocupa, la metodología empleada será de tipo cuantitativo a través de un análisis de fuentes secundarias. Tales fuentes quedan constituidas por los estudios, pre y post electorales, números 2382 y 2384, del Centro de Investigaciones Sociológicas (CIS), realizados con motivo de las elecciones generales de marzo de 2000. A través del examen de los mismos y de un tratamiento de los datos disponibles, obtendremos conclusiones propias acerca de los comportamientos y actitudes de las personas mayores en torno a la política.

En cuanto al tratamiento de los datos, el primer paso lo constituye la desagregación de los mismos por grupos de edad. Una primera segmentación de los archivos separa a los mayores de los menores de 65 años, para posteriormente conformar los siguientes intervalos de edad:

18-24 años	25 a 44 años	45 a 64 años	65 a 74 años	75 o más años
------------	--------------	--------------	--------------	---------------

Al tiempo que se segmentan los archivos, se han seleccionado los ítems que se correspondían con los objetivos de nuestro estudio, resultando finalmente las siguientes cuestiones:

1. “Diría usted que la política le interesa....mucho, bastante, poco, nada”.

2. Mostrar grado de acuerdo con la expresión ; “Por lo general, la política es tan complicada que la gente como y no puede entender lo que pasa”.
3. Frecuencia de la asistencia a manifestaciones.
4. Frecuencia de la participación en huelgas.
5. Afiliación a un partido político.
6. Afiliación a un sindicato.
7. Ocupar edificios, participar en encierros o bloquear el tráfico.
8. “En las pasadas elecciones Vd. ... fue a votar y votó, fue a votar pero no pudo hacerlo, no fue a votar porque no pudo, prefirió no votar”.
9. Autoubicación ideológica.

Una vez establecidos los aspectos a estudiar, nos planteamos la existencia de otras variables que pudieran intervenir en cada uno de los objetivos de nuestro estudio: sexo, nivel de estudios, nivel socio-económico, estado civil, modo de convivencia, religiosidad y tamaño de hábitat. Todas ellas se tienen en cuenta al iniciar el estudio, pero a lo largo del mismo, algunas de ellas se terminan descartando en ciertas ocasiones, dada la reducida significación de su correlación con algunos de los objetivos de nuestro estudio.

Con las tablas de frecuencias construidas y los cruces de variables establecidos a través de las diferentes variables socio-demográficas, se establecen las conclusiones respecto a los datos obtenidos. En ellas son, en ocasiones, eliminadas las opciones de no respuesta y las de desconocimiento (NS y NC) con el fin de que no distorsionen los porcentajes de otras categorías de respuesta.

El orden del análisis tampoco es casual, para cada uno de los objetivos se analizan en primera instancia los datos referidos a las personas mayores, para a continuación compararla con el resto de población. Finalmente se establece una evolución a lo largo de las diferentes cohortes de edad.

## **2. ANÁLISIS DE LOS RESULTADOS DE LA INVESTIGACIÓN.**

Las conclusiones en cuanto a los resultados que se obtuvieron del análisis planteado se dividen en cinco capítulos muy relacionados entre sí, y que en estudios posteriores se pretenden cruzar en búsqueda de respuestas a los comportamientos políticos diferenciados de los mayores según cada una de esas variables de análisis.

Las variables estudiadas y que constituyen cada uno de los capítulos mencionados son las siguientes:

- 2.1. Interés por la política.
- 2.2. Comprensión política.
- 2.3. Participación electoral.
- 2.4. Otras modalidades de participación política.
- 2.5. Orientación ideológica.

### **2.1. EL INTERÉS POR LA POLÍTICA.**

Una de las principales conclusiones en torno al interés que la política despierta en los mayores objeto de nuestro estudio, es el hecho de que éstos expresan unos bajos niveles de interés por la política. No obstante, el interés que observamos en el resto de población no presenta porcentajes mucho mayores.

Por su parte, se observa que las personas mayores de 75 años expresan menor interés que los comprendidos entre 65 y 74 años, al tiempo que la mujer se muestra menos interesada que el hombre.

El menor interés de la mujer frente al hombre existe para ambos grupos de mayores, eso es lo común de ambos subgrupos, pero la mujer presenta mayores tasas de desinterés cuando la edad aumenta hasta los 75 o más años, y parece que la distancia de sexo responde de manera similar, siendo superior en los más mayores.

Al observar los distintos subgrupos de mayores, se aprecia un menor interés de aquellos que superan los 75 años con respecto al resto. De cualquier forma, tanto unos como otros expresan un mayor interés por la política en la medida en que su nivel de estudios es superior.

Por su parte, los mayores que se ubican en las clases sociales más altas también se muestran más interesadas por la política.

Los católicos y sobre todo los más practicantes reconocen un menor interés por la política.

Por último, cabe destacar que en los ámbitos de población más rurales, el interés desciende.

## TABLAS Y GRÁFICOS

Tabla 1.1.

<b>Interés por la política</b>				
	Mayores	65-74 años	75 o más	Resto edades
<b>Mucho</b>	3,1%	3,5%	2,4%	3,7%
<b>Bastante</b>	15,4%	16,6%	13,0%	21,1%
<b>Poco</b>	27,5%	28,4%	25,7%	40,1%
<b>Nada</b>	53,9%	51,5%	58,9%	34,9%
<b>(N)</b>	(1129)	(752)	(377)	(4154)

Fuente: Estudio 2382 del C.I.S., marzo-abril 2000.

Tabla 1.2.

<b>Interés por la política de las personas mayores según sexo</b>		
	Hombre	Mujer
<b>Mucho</b>	3,6%	2,7%
<b>Bastante</b>	19,7%	12,4%
<b>Poco</b>	31,8%	24,5%
<b>Nada</b>	44,9%	60,4%
<b>(N)</b>	(468)	(661)

Fuente: Estudio 2382 y 2384 del C.I.S., febrero y marzo-abril 2000.

Tabla 1.4.

<b>Interés por la política de las personas mayores según nivel de estudios</b>				
	Analfabetos	Primarios	Secundarios	Universitarios
<b>Mucho</b>	3,1%	3,0%	7,2%	13,8%
<b>Bastante</b>	15,4%	16,4%	27,5%	39,7%
<b>Poco</b>	27,5%	28,5%	31,9%	19,0%
<b>Nada</b>	53,9%	52,0%	33,3%	27,6%
<b>(N)</b>	(1129)	(663)	(69)	(58)

Fuente: Estudio 2382 del C.I.S., febrero 2000.

Tabla 1.5.

<b>Interés por la política de los menores de 65 años según nivel de estudios</b>				
	Menos de primarios	Primarios	Secundarios	Universitarios
<b>Mucho</b>	3,1%	1,6%	3,3%	9,3%
<b>Bastante</b>	15,4%	14,0%	21,4%	38,3%
<b>Poco</b>	27,5%	38,7%	44,4%	37,5%
<b>Nada</b>	53,9%	45,6%	30,9%	14,9%
<b>(N)</b>	(1129)	(1704)	(1436)	(819)

Fuente: Estudio 2382 del C.I.S., febrero 2000.

Tabla 1.6.

<b>Interés por la política de las personas mayores según nivel socio-económico</b>				
	Media-Alta	Media-media	Media-baja	Baja
<b>Mucho</b>	15,2%	3,0%	3,0%	2,8%
<b>Bastante</b>	33,3%	17,1%	14,7%	13,2%
<b>Poco</b>	15,2%	29,0%	27,2%	28,5%
<b>Nada</b>	36,4%	50,9%	55,0%	55,6%
<b>(N)</b>	(33)	(503)	(367)	(144)

Fuente: Estudio 2382 y 2384 del C.I.S., febrero y marzo-abril 2000.

Tabla 1.11.

<b>Interés por la política de los menores de 65 años según religiosidad</b>				
	Católico	Creyente de otra religión	No creyente	Ateo
<b>Mucho</b>	3,0%	7,6%	5,2%	10,4%
<b>Bastante</b>	19,2%	15,2%	29,1%	35,8%
<b>Poco</b>	40,5%	39,4%	43,2%	32,1%
<b>Nada</b>	37,3%	37,9%	22,5%	21,8%
<b>(N)</b>	(3387)	(66)	(405)	(193)

Fuente: Estudio 2382 y 2384 del C.I.S., febrero y marzo-abril 2000.

Tabla 1.13.

<b>Interés por la política de las personas mayores según tamaño de hábitat</b>							
	Tamaño de hábitat						
	- de 2000 habitantes	2001 a 10000	10001 a 50000	50001 a 100000	100001 a 400000	400001 a 1000000	Más de 1 millón
<b>Mucho</b>	0,9%	2,4%	1,1%	5,7%	3,8%	1,6%	8,5%
<b>Bastante</b>	10,2%	11,8%	12,6%	18,2%	12,5%	31,3%	27,9%
<b>Poco</b>	23,1%	28,3%	32,0%	21,6%	27,9%	21,9%	26,4%
<b>Nada</b>	65,7%	57,5%	54,3%	54,5%	55,8%	45,3%	37,2%
<b>(N)</b>	(108)	(254)	(278)	(88)	(208)	(64)	(129)

Fuente: Estudio 2382 del C.I.S., febrero 2000.

## 2.2. EL GRADO DE COMPRENSIÓN POLÍTICA.

Como resultado de una dura labor de síntesis en torno a los observado en la variable grado de comprensión política, podemos ofrecer esquemáticamente las siguientes conclusiones.

La primera conclusión es el bajo nivel de comprensión política que las personas mayores expresan.

El interés por la política no separa en gran medida a mayores del resto de población, puesto que, en ambos casos, los porcentajes son bajos. Sin embargo, la comprensión política sí que distancia a los mayores del resto de población, a pesar de que la comprensión de éstos últimos tampoco sea excesivamente alta.

Las variables que intervienen en el conocimiento sobre la política se reducen con respecto a otras variables de estudio. Quizás la variable más significativa sea el nivel de estudios, aunque también influyen significativamente otras como la edad, el sexo, el estado civil y el tamaño de hábitat.

La influencia de la edad se manifiesta en un incremento de la comprensión política en el grupo de edad 25-44 años, respecto al grupo de edad más joven. No obstante, a partir de los 44 años se produce un descenso continuado del nivel de comprensión política conforme se va incrementando la edad.

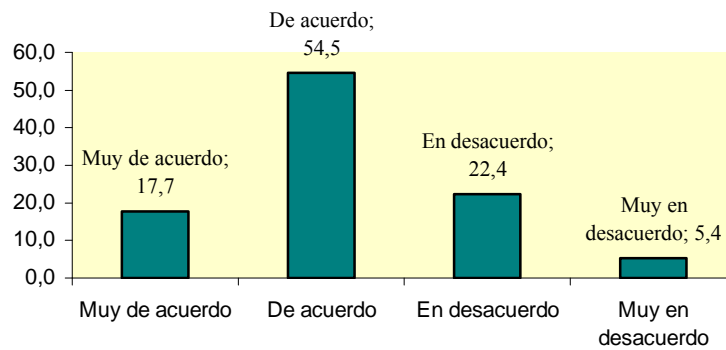
La mujer muestra un menor grado de comprensión sobre la política que el hombre.

El nivel de estudios es la variable más significativa respecto de la comprensión política: a mayor nivel de estudios aparece un mayor grado de comprensión de la política, y esto es muy probable que influya en las diferencias de sexo o edad señaladas.

## TABLAS Y GRAFICOS

Gráfico 2.1

**Grado de acuerdo o desacuerdo de los mayores con la frase: "Por lo general, la política es tan complicada que la gente como yo no puede entender lo que pasa"**



Fuente: Estudio 2384 del C.I.S., marzo-abril 2000.

Tabla 2.3.

<b>Grado de acuerdo o desacuerdo con la frase: "Por lo general, la política es tan complicada que la gente como yo no puede entender lo que pasa".</b>				
	65-74 años		75 o más años	
	Hombres	Mujeres	Hombres	Mujeres
<b>Muy de acuerdo</b>	11,3%	20,8%	13,4%	24,7%
<b>De acuerdo</b>	51,9%	57,1%	49,7%	57,0%
<b>En desacuerdo</b>	27,0%	19,0%	30,9%	15,6%
<b>Muy en desacuerdo</b>	9,9%	3,0%	6,0%	2,7%
<b>(N)</b>	(293)	(399)	(149)	(186)

Fuente: Estudio 2384 del C.I.S., marzo-abril 2000.

Tabla 2.5.

<b>Grado de acuerdo o desacuerdo de los mayores con la frase: “Por lo general, la política es tan complicada que la gente como yo no puede entender lo que pasa”.</b>				
	Menos de primarios	Primarios	Secundarios	Universitarios
<b>Muy de acuerdo</b>	17,7%	15,2%	9,1%	6,9%
<b>De acuerdo</b>	54,5%	56,7%	43,9%	32,8%
<b>En desacuerdo</b>	22,4%	23,6%	40,9%	32,8%
<b>Muy en desacuerdo</b>	5,4%	4,6%	6,1%	27,6%
<b>(N)</b>	(1027)	(607)	(66)	(58)

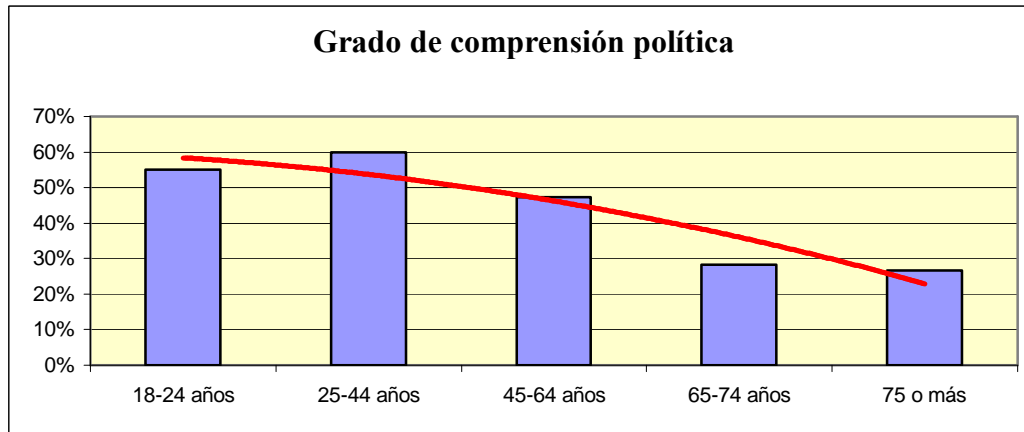
Fuente: Estudio 2382 y 2384 del C.I.S., febrero y marzo-abril 2000.

Tabla 2.7.

<b>Grado de acuerdo o desacuerdo de los mayores con la frase: “Por lo general, la política es tan complicada que la gente como yo no puede entender lo que pasa”.</b>								
	Media-alta		Media-media		Media-baja		Baja	
	65-74	+ 75	65-74	+ 75	65-74	+ 75	65-74	+ 75
<b>Muy de acuerdo</b>	12,5%	---	13,5%	11,2%	15,4%	28,6%	29,8%	18,6%
<b>De acuerdo</b>	33,3%	37,5%	50,8%	58,0%	62,3%	47,3%	54,8%	67,4%
<b>En desacuerdo</b>	20,8%	50,0%	28,8%	25,9%	18,9%	20,5%	13,1%	11,6%
<b>Muy en desacuerdo</b>	33,3%	12,5%	6,9%	4,9%	3,5%	3,6%	2,4%	2,3%
<b>(N)</b>	(24)	(8)	(319)	(143)	(228)	(112)	(84)	(43)

Fuente: Estudio 2384 del C.I.S., marzo-abril 2000.

Gráfico 2.4.



Fuente: Estudio 2384 del C.I.S., marzo-abril 2000.

### 2.3. PARTICIPACIÓN ELECTORAL.

Los mayores constituyen el colectivo poblacional que mayor participación electoral manifiesta, con porcentajes que casi alcanzan el 90%.

La distancia que separa el porcentaje de voto de mayores y menores de 65 años es de 7,2 puntos porcentuales.

Las variables que influyen en la participación electoral de los mayores son: sexo, nivel de estudios, estado civil y sólo levemente el nivel socio-económico. Los que más votan son los hombres, los de superiores niveles formativos y los de las clases sociales más elevadas. Votan menos los viudos, así como los que viven solos.

Pese a la menor participación electoral del colectivo menor de 65 años, este grupo de población no expresa demasiadas diferencias respecto de las personas mayores. Tampoco se encuentran diferencias acusadas en las motivaciones por las que no se acude a las urnas. Tanto en los mayores como en el resto de población, las motivaciones se señalan con bastante claridad: más de un 60% de los menores de 65 y un 60% de los mayores manifiesta que nunca vota o tienen decidida su abstención con bastante antelación respecto de la cita electoral.

Si un bajo porcentaje de participación electoral implica falta de integración social, los mayores están muy bien integrados en la misma, dado su altísimo porcentaje de participación a través del voto.

### TABLAS Y GRÁFICOS

Tabla 3.1.

Participación electoral		
	Mayores	Resto población
Fue a votar y votó	88,8%	81,6%
Fue votar, pero no pudo hacerlo	0,5%	0,7%
No fue a votar porque no pudo	4,6%	4,5%
Prefirió no votar	5,3%	12,0%
N.C.	0,8%	1,0%

(N)	(1129)	(4154)
-----	--------	--------

Fuente: Estudio 2384 del C.I.S., marzo-abril 2000.

Tabla 3.2.

<b>Participación electoral</b>		
	Mayores	Resto población
Nunca vota	30,0%	27,8%
Lo tenía decidido desde hace bastante tiempo	30,0%	36,4%
Lo decidió durante la campaña electoral	8,3%	7,2%
Lo decidió durante la última semana de la campaña electoral	13,3%	8,4%
Dudó hasta el último momento y lo decidió el mismo día	16,7%	17,0%
N.C.	1,7%	3,2%
(N)	(60)	(500)

Fuente: Estudio 2384 del C.I.S., marzo-abril 2000.

Tabla 3.3.

<b>Participación electoral según sexo</b>				
	Mayores		Resto edades	
	Hombres	Mujeres	Hombres	Mujeres
Fue a votar y votó	93,8%	85,2%	81,1%	82,2%
Fue a votar, pero no pudo hacerlo	0,2%	0,8%	0,4%	1,0%
No fue a votar porque no pudo	1,7%	6,7%	4,4%	4,7%
Prefirió no votar	3,6%	6,5%	12,9%	11,2%
N.C.	0,6%	0,9%	1,1%	1,0%
(N)	(468)	(661)	(2051)	(2103)

Fuente: Estudio 2384 del C.I.S., marzo-abril 2000.

Tabla 3.4.

<b>Participación electoral de los mayores según sexo</b>				
	Menos mayores		Más mayores	
	Hombres	Mujeres	Hombres	Mujeres
Fue a votar y votó	95,8%	87,4%	89,9%	80,7%
Fue a votar, pero no pudo hacerlo	---	0,7%	0,6%	0,9%
No fue a votar porque no pudo	0,6%	5,2%	3,8%	9,6%
Prefirió no votar	2,9%	5,9%	5,0%	7,8%
N.C.	0,6%	0,9%	0,6%	0,9%
(N)	(309)	(443)	(159)	(218)

Fuente: Estudio 2384 del C.I.S., marzo-abril 2000.

Tabla 3.5.

<b>Participación electoral de los mayores según nivel de estudios</b>				
	Menos de primarios	Primarios	Secundarios	Universitarios
Fue a votar y votó	88,8%	89,9%	92,8%	96,6%
Fue votar, pero no pudo hacerlo	0,5%	0,5%	---	---
No fue a votar porque no pudo	4,6%	3,6%	2,9%	1,7%
Prefirió no votar	5,3%	5,6%	4,3%	1,7%
N.C.	0,8%	0,5%	---	---
(N)	(1129)	(663)	(69)	(58)

Fuente: Estudio 2382 y 2384 del C.I.S., febrero y marzo-abril 2000.

Tabla 3.7.

<b>Participación electoral según nivel socio-económico</b>								
	Media-alta		Media-media		Media-baja		Baja	
	Mayores	Resto	Mayores	Resto	Mayores	Resto	Mayores	Resto
Fue a votar y votó	90,9%	85,5%	91,5%	82,3%	88,6%	81,0%	86,1%	77,1%
Fue votar, pero no pudo hacerlo	---	1,3%	0,6%	0,7%	0,5%	0,5%	0,7%	0,9%
No fue a votar porque no pudo	3,0%	3,5%	2,8%	4,6%	4,9%	4,8%	5,6%	5,7%
Prefirió no votar	3,0%	9,3%	4,0%	11,5%	6,0%	12,7%	7,6%	15,0%
N.C.	3,0%	0,4%	1,2%	0,8%	---	1,1%	---	1,3%
(N)	(33)	(227)	(503)	(2564)	(367)	(987)	(144)	(227)

Fuente: Estudio 2384 del C.I.S., marzo-abril 2000.

Tabla 3.9.

<b>Participación electoral de los mayores según estado civil</b>						
	65 a 74 años			75 o mas años		
	Soltero/a	Casado/a	Viudo/a	Soltero/a	Casado/a	Viudo/a
Fue a votar y votó	92,1%	92,3%	87,0%	92,7%	94,1%	74,2%
Fue votar, pero no pudo hacerlo	0,4%	2,6%	---	0,5%	5,9%	0,6%
No fue a votar porque no pudo	3,1%	2,6%	4,8%	2,1%	---	13,5%
Prefirió no votar	3,8%	2,6%	6,8%	4,2%	---	10,4%
N.C.	0,7%	---	1,4%	0,5%	---	1,2%
(N)	(554)	(39)	(146)	(192)	(17)	(163)

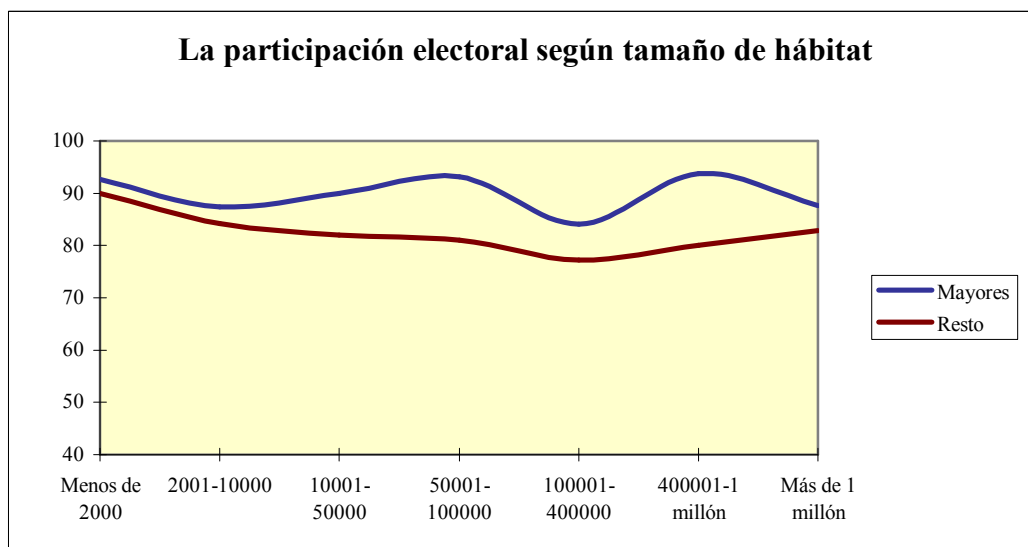
Fuente: Estudio 2384 del C.I.S., marzo-abril 2000.

Tabla 3.13.

Participación electoral de los diferentes grupos de edad					
	GRUPOS DE EDAD				
	18-24 años	25-44 años	45-64 años	65-74 años	75 o más años
Fue a votar y votó	69,0%	80,4%	89,7%	90,8%	84,6%
Fue votar, pero no pudo	1,2%	0,8%	0,4%	0,4%	0,8%
No fue a votar porque no	6,9%	5,0%	2,7%	3,3%	7,2%
Prefirió no votar	21,8%	12,9%	5,9%	4,7%	6,6%
N.C.	1,1%	0,9%	1,2%	0,8%	0,8%
(N)	(726)	(1996)	(1432)	(752)	(377)

Fuente: Estudio 2384 del C.I.S., marzo-abril 2000.

Gráfico 3.1.



Fuente: Estudio 2382 y 2384 del C.I.S., febrero y marzo-abril 2000.

#### 2.4. OTRAS FORMAS DE PARTICIPACIÓN POLÍTICA.

En este apartado contemplamos la participación política desde una serie de formas de llevarla a cabo que la van progresivamente llenando de contenido. Exceptuando la más clásica, es decir, la participación electoral, que acabamos de analizar, las mencionadas formas serían las siguientes:

- a. Asistir a una manifestación autorizada.
- b. Participar en una huelga.
- c. Afiliación a un partido político.
- d. Afiliación a un sindicato.

- e. Formas no convencionales; Ocupar edificios, participar en encierros o bloquear el tráfico.

De las cinco formas de participación analizadas para las personas mayores, las más practicadas son la asistencia a manifestaciones (15,2%) y la participación en huelgas (10,1%).

Las principales diferencias entre mayores y menores de 65 años se observan precisamente en estas dos modalidades (27,7 puntos porcentuales en la asistencia a manifestaciones y 25 para la participación en huelgas), que a su vez son las más practicadas por todos los grupos de edad. En el resto de modalidades de participación política las distancias rondan el dos por ciento, y en los modos no convencionales se reducen hasta ser casi inapreciables.

Las formas de participación política menos practicadas por los mayores son aquellas no convencionales. No obstante, tampoco el resto de los grupos de población, ni a nivel global ni desagregado por edades, suelen participar mucho bajo estas modalidades de participación.

En las formas más practicadas de participación política la práctica desciende conforme aumenta la edad. Del mismo modo ocurre en las formas menos convencionales de participación política, su práctica se observa decrecer en la medida en que la edad aumenta.

Por su parte, en las modalidades de afiliación a sindicatos o partidos políticos, son los que pertenecen a la mediana edad aquellos que mayor participación manifiestan, frente a los jóvenes y los mayores. No obstante, en ambos casos, la participación es tan escasa (no alcanza el 10% en ningún caso) como la expresada en las formas no convencionales de participación política.

## TABLAS Y GRÁFICOS

Tabla 4.10.

<b>“Asistencia a Manifestaciones Autorizadas”</b>					
	18-24 años	25-44 años	45-64 años	65-74 años	75 o más años
<b>En bastantes ocasiones</b>	5,2%	7,3%	7,1%	2,5%	1,9%
<b>Alguna vez</b>	39,5%	40,1%	28,6%	15,4%	8,0%
<b>Nunca</b>	55,1%	52,5%	64,2%	81,6%	89,4%
<b>N.C.</b>	0,1%	0,1%	0,1%	0,4%	0,8%
<b>(N)</b>	(724)	(1993)	(1432)	(751)	(377)
<b>Participación</b>	44,7%	47,4%	35,7%	17,9%	9,9%
<b>No participación</b>	55,1%	52,5%	64,2%	81,6%	89,4%

Fuente: Estudio 2384 del C.I.S., marzo-abril 2000.

Tabla 4.11.

<b>“Participación en Huelgas”</b>					
	18-24 años	25-44 años	45-64 años	65-74 años	75 o más años
<b>En bastantes ocasiones</b>	4,3%	4,2%	5,0%	1,2%	0,8%
<b>Alguna vez</b>	38,2%	33,0%	23,2%	10,8%	5,6%
<b>Nunca</b>	57,4%	62,4%	71,4%	87,6%	92,8%
<b>N.C.</b>	0,1%	0,3%	0,3%	0,4%	0,8%
<b>(N)</b>	(723)	(1991)	(1429)	(751)	(377)
<b>Participación</b>	42,5%	37,2%	28,2%	12,0%	6,5%
<b>No participación</b>	57,4%	62,4%	71,4%	87,6%	92,8%

Fuente: Estudio 2384 del C.I.S., marzo-abril 2000.

Tabla 4.12.

<b>“Afiliación a un Partido Político”</b>					
	18-24 años	25-44 años	45-64 años	65-74 años	75 o más años
<b>SI</b>	1,5%	4,3%	3,8%	2,5%	1,9%
<b>NO</b>	98,3%	95,5%	95,5%	97,3%	97,9%
<b>N.C.</b>	0,1%	0,3%	0,3%	0,1%	0,3%
<b>(N)</b>	(720)	(1990)	(1428)	(750)	(375)

Fuente: Estudio 2384 del C.I.S., marzo-abril 2000.

Tabla 4.13.

<b>“Afiliación a un Sindicato”</b>					
	18-24 años	25-44 años	45-64 años	65-74 años	75 o más años
<b>SI</b>	3,3%	8,9%	9,4%	2,7%	0,5%
<b>NO</b>	96,5%	90,2%	90,3%	97,2%	99,2%
<b>N.C.</b>	0,1%	0,5%	0,4%	0,4%	0,3%
<b>(N)</b>	(720)	(1987)	(1427)	(748)	(375)

Fuente: Estudio 2384 del C.I.S., marzo-abril 2000.

Tabla 4.14.

<b>“Ocupar edificios, participar en encierros o bloquear el tráfico”</b>					
	18-24 años	25-44 años	45-64 años	65-74 años	75 o más años
<b>En bastantes ocasiones</b>	---	0,7%	0,7%	0,3%	---
<b>Alguna vez</b>	7,9%	5,8%	4,3%	1,6%	0,5%
<b>Nunca</b>	91,9%	93,4%	94,8%	97,6%	98,7%
<b>N.C.</b>	0,3%	0,2%	0,1%	0,5%	0,8%
<b>(N)</b>	(724)	(1992)	(1432)	(751)	(377)
<b>Participación</b>	7,9%	6,5%	5,0%	1,9%	0,5%
<b>No participación</b>	91,9%	93,4%	94,8%	97,6%	98,7%

Fuente: Estudio 2384 del C.I.S., marzo-abril 2000.

## 2.5. ORIENTACIÓN IDEOLÓGICA.

A modo de resumen de todo lo analizado acerca de la orientación ideológica de las personas mayores, podemos señalar las siguientes conclusiones.

La opción preferida por las personas mayores, a pesar del conservadurismo que se les atribuye, es la orientación ideológica de centro. No obstante, si que son más conservadores que otros grupos de edad.

Existen, en la orientación ideológica, diferencias que atienden al sexo, nivel de estudios o el estado civil, pero sobre todo se encuentran diferencias en la orientación ideológica en razón del nivel socio-económico de los mayores.

También existen diferencias según se distinga a mayores o menores de 74 años. Aquellos más mayores son un tanto más conservadores y además, éstos expresan mayor duda a la hora de contestar a las cuestiones planteadas.

La población tiende a aumentar su conservadurismo con la edad, pero son en mayor medida de izquierda, para el caso de los más jóvenes, y de centro en el caso de los mayores y la mediana edad, en muy pocas ocasiones los individuos se adscriben mayoritariamente a la derecha.

Todo ello no implica que los mayores sean conservadores, pero sí que sean más conservadores que otros colectivos poblacionales como son los jóvenes.

## TABLAS Y GRÁFICOS

Tabla 5.12.

<b>Orientación ideológica por grupos de edad</b>					
	<b>18-24 años</b>	<b>25-44 años</b>	<b>45-64 años</b>	<b>65-74 años</b>	<b>+ 75 años</b>
Izquierda (1-2)	12,4%	10,1%	6,9%	7,1%	6,4%
Centro izquierda (3-4)	28,5%	32,2%	27,0%	24,3%	25,0%
Centro (5-6)	43,0%	42,6%	47,7%	45,3%	40,0%
Centro derecha (7-8)	14,0%	12,1%	15,0%	17,0%	18,9%
Derecha (9-10)	2,1%	2,9%	3,5%	6,2%	9,6%
(N)	(572)	(1675)	(1149)	(534)	(280)

Fuente: Estudio 2382 del C.I.S., febrero 2000.

Tabla 5.5.

<b>Orientación ideológica de las personas mayores según sexo</b>				
	<b>65-74 años</b>		<b>75 o más años</b>	
	<b>Hombres</b>	<b>Mujeres</b>	<b>Hombres</b>	<b>Mujeres</b>
Izquierda (1-2)	8,4%	6,0%	7,5%	5,4%
Centro izquierda (3-4)	23,3%	25,3%	24,8%	25,2%
Centro (5-6)	44,6%	46,0%	39,8%	40,1%
Centro derecha (7-8)	18,9%	15,4%	19,5%	18,4%
Derecha (9-10)	4,8%	7,4%	8,3%	10,9%
(N)	(249)	(285)	(133)	(147)

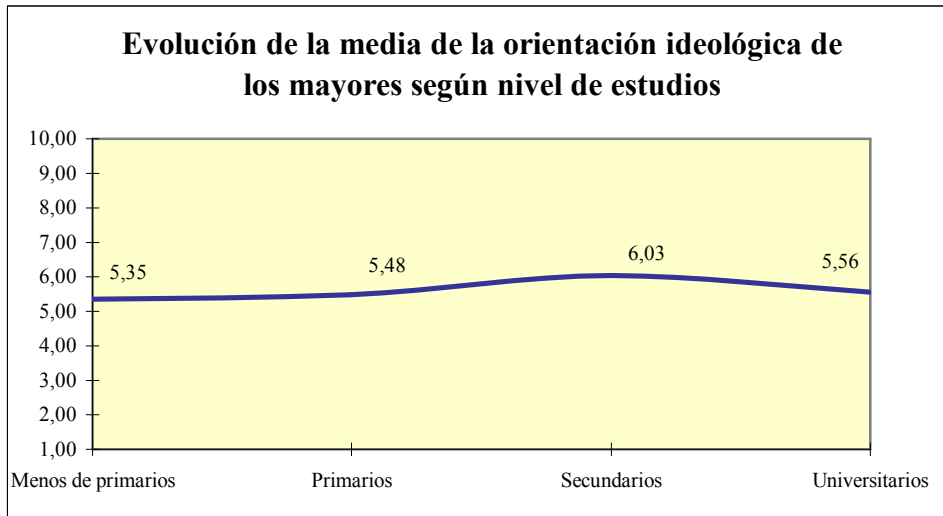
Fuente: Estudio 2382 y 2384 del C.I.S., febrero y marzo-abril 2000.

Tabla 5.8.

<b>Orientación ideológica de los mayores según nivel socio-económico</b>						
	<b>Media-media</b>		<b>Media-baja</b>		<b>Baja</b>	
	<b>65-74</b>	<b>75</b>	<b>65-74</b>	<b>75</b>	<b>65-74</b>	<b>75</b>
Izquierda (1-2)	4,3%	4,5%	9,2%	10,3%	14,3%	6,7%
Centro izquierda (3-4)	21,7%	21,6%	24,9%	33,3%	35,7%	16,7%
Centro (5-6)	50,4%	43,3%	41,6%	33,3%	30,4%	43,3%
Centro derecha (7-8)	17,7%	20,1%	16,8%	14,9%	12,5%	23,3%
Derecha (9-10)	5,9%	10,4%	7,6%	8,0%	7,1%	10,0%
Media	5,49	5,73	5,19	4,92	4,70	5,63
(N)	(254)	(134)	(185)	(87)	(56)	(30)

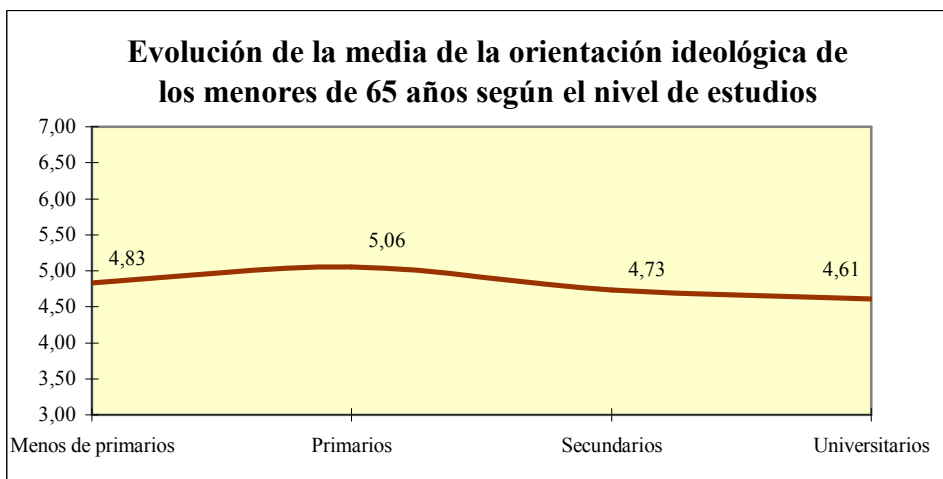
Fuente: Estudio 2382 y 2384 del C.I.S., febrero y marzo-abril 2000.

Gráfico 5.2.



Fuente: Estudio 2382 del C.I.S., febrero 2000.

Gráfico 5.3.



Fuente: Estudio 2382 del C.I.S., febrero 2000.

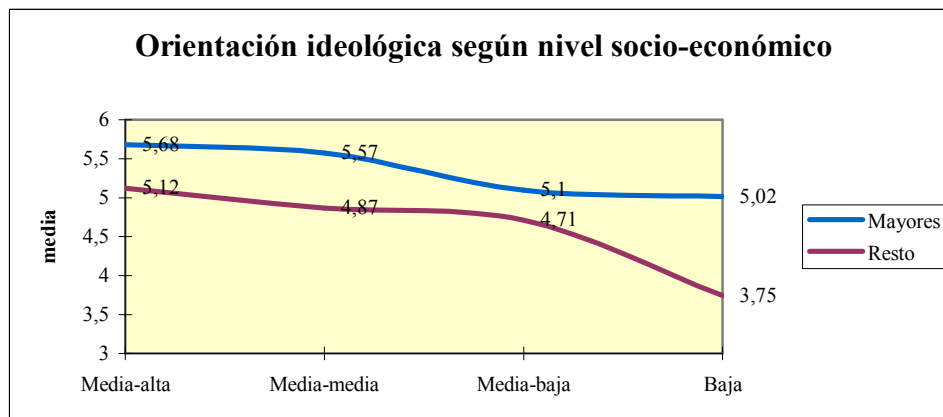
Tabla 5.11.

<b>Orientación ideológica de las personas mayores según estado civil</b>						
	Casado/a		Soltero/a		Viudo/a	
	65-74	+ 75	65-74	+75	65-74	+ 75
Izquierda (1-2)	8,1%	6,5%	3,4%	16,7%	3,9%	5,5%
Centro izquierda (3-4)	24,7%	37,7%	24,1%	33,3%	23,5%	43,1%
Centro (5-6)	44,2%	17,5%	37,9%	25,0%	52,9%	20,2%
Centro derecha (7-8)	17,2%	10,4%	24,1%	25,0%	14,7%	6,4%
Derecha (9-10)	5,8%	6,5%	10,3%	16,7%	4,9%	5,5%

Media	5,21	5,35	5,93	6,42	5,28	5,47
(N)	396	154	29	12	102	109

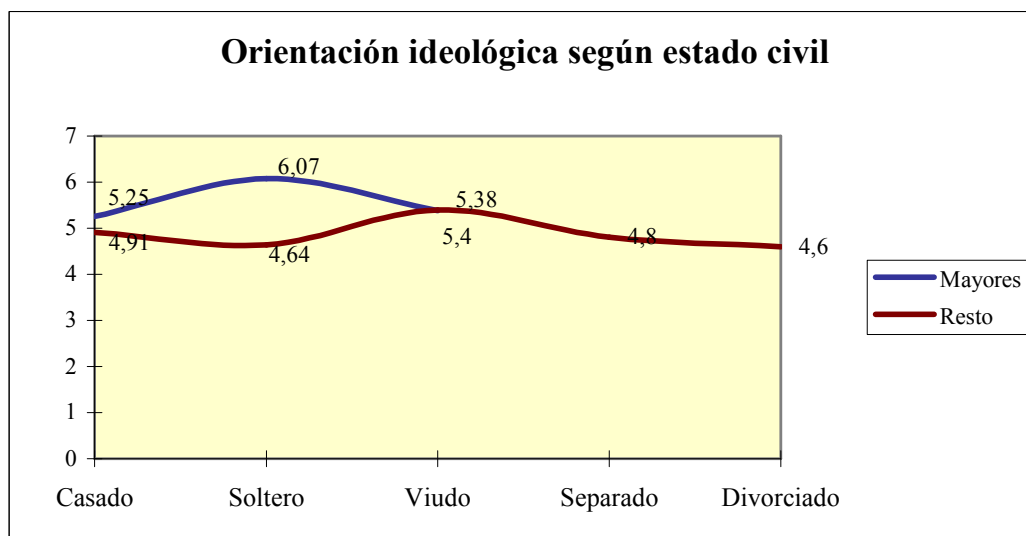
Fuente: Estudio 2382 y 2384 del C.I.S., febrero y marzo-abril 2000.

Gráfico 5.4.



Fuente: Estudio 2382 y 2384 del C.I.S., febrero y marzo-abril 2000.

Gráfico 5.6.



Fuente: Estudio 2382 y 2384 del C.I.S., febrero y marzo-abril 2000.

### 3. BIBLIOGRAFÍA.

- AMAT, ENRIQUE (1994): "Vejez, Senectud, Ancianidad y Decrepitud", en *Revista INTUS*, 5: 232-236.
- ARANGUREN, LUIS A. (1998): "Mayores y voluntariado", en *Revista Documentación Social*, 112: 255-268.
- ARENDRT, HANNAH (1999): *Los Orígenes Del Totalitarismo*, Madrid, Taurus.
- BARBERO ROMO, F., ESPINAR, J., Y OTROS: "Escala de Valores como determinantes del Estilo de Vida en la Vejez", en *Revista INTUS*, 5: 318-327.
- BARENYS, MARÍA PÍA (1996): "Los ancianos como actores sociales", en *Revista Española de Investigaciones Sociológicas*, 73: 225-238.
- BARNES, SAMUEL H. Y KAASE, MAX *et al.* (1979): *Political Action: Mass Participation in five Western Democracies*, Beverly Hills, Sage Publications.
- BAUDRILLARD, JEAN (1980): "La Economía Política y la Muerte", en *Intercambio simbólico y la muerte*, Barcelona, Monte Ávila Editores, 167-220.
- BAZO, MARÍA TERESA (1992): "La nueva sociología de la vejez: De la teoría a los métodos", en *Revista Española de Investigaciones Sociológicas*, 60: 75-90.
- BAZO, MARÍA TERESA (1993): "La vejez como problema social", en *Sánchez Vera, P. (ed) Sociedad y población anciana*. S.P. Universidad de Murcia. Murcia, pp. 182-192.
- BAZO, MARÍA TERESA (1996): "Aportaciones de las personas mayores a la sociedad: Análisis sociológico", en *Revista Española de Investigaciones Sociológicas*, 73: 209-222.
- BAZO, MARIA TERESA (1999): "El concepto de jubilación en una sociedad en cambio", en *Una sociedad para todas las edades* Congreso Internacional. CAM. Alicante, pp. 96-100.
- BLANCO, ALFONSO, ANTEQUERA, ROSARIO Y TORRICO, ESPERANZA (1994): "Actitudes ante la Muerte y Creencias Religiosas en los Ancianos", en *Revista INTUS*, 5: 157-174.
- BUTLER, DAVID E. (1964): *Estudio del comportamiento político*, Madrid, Tecnos.
- CÁRCELES BREIS, GABRIEL (1996): "La Polémica sobre las Prestaciones Sociales de Vejez: Demografía Versus Sociología de la Ancianidad", en *Revista Española de Investigaciones Sociológicas*, 73: 191-207.
- CASTILLO CASTILLO, JOSÉ (1997): "El cuerpo recreado: La construcción social de los atributos corporales", en *Revista de Pensamiento Social*, 2: 27-44. Universidade da Coruña. A Coruña.

- DE MIGUEL, AMANDO (1994): "Envejecimiento de la población y análisis prospectivo", en VV.AA. *Una aproximación pluridisciplinar al entorno de la Vejez*. Caja Madrid. Madrid, pp. 21-38.
- DE MIGUEL, JESUS MARÍA (1995): "El último deseo, para una sociología de la muerte en España", en *Revista Española de Investigaciones Sociológicas*, 71-72: 109-156.
- DOWSE, ROBERT E. Y HUGHES, JOHN A. (1975): *Sociología Política*, Madrid, Alianza Editorial.
- GARCÍA ESCRIBANO, JUAN JOSÉ Y FRUTOS, LOLA (1999): "Mujeres, hombres y participación política. Buscando las diferencias", en *Revista Española de Investigaciones Sociológicas*, 86: 307-329.
- GINER DE GRADO, CARLOS (1983): "Democracia, participación y Cambio Social", en *Documentación Social*, 50: 7-33.
- GONZALEZ, FERNANDO (1992): "¿Qué piensan nuestros mayores de la sociedad actual?", en *Campo Abierto*, 9: 185-207.
- GUNTHER, RICHARD (1990): "El proceso constituyente español", en *Revista de Estudios Políticos*, 49: 33-63.
- HERRERA, MARINA Y SEOANE, JULIO (1989): "Actitudes e ideología política", en *Tratado de psicología general*, vol. 7, Madrid, Alambra.
- INGLEHART, RONALD (1991): *El Cambio cultural en las sociedades industriales avanzadas*. Madrid, CIS.
- JONSON, HARRY M. (1975): "Ideología y sistema social", en SILLS, DAVID L., *Enciclopedia Internacional de las Ciencias Sociales*, vol. 5, Madrid, Aguilar, pp. 607-615.
- JUSTEL, MANUEL (1983): *Los viejos y la política*, Madrid, CIS.
- JUSTEL, MANUEL (1992): "Edad y cultura política", en *Revista Española de Investigaciones Sociológicas*, 58: 57-96.
- LANE, ROBERT E. (1975): "Estudio de la personalidad política", en SILLS, DAVID L., *Enciclopedia Internacional de las Ciencias Sociales*, vol. 7, Madrid, Aguilar, pp. 109-116.
- LEVINSON, DANIEL J. (1975): "Conservadurismo y radicalismo", en SILLS, DAVID L., *Enciclopedia Internacional de las Ciencias Sociales*, vol. 8, Madrid, Aguilar, pp. 116-123.
- LIPSET, SEYMUR MARTIN (1987): *El hombre político*, Madrid, Tecnos.
- LÓPEZ DE AGUILETA, IÑAKI (1990): "Estado, Sociedad Civil y Procesos de Participación", en *Revista Documentación Social*, 80: 11-51.
- MACIONIS, JOHN J. Y PLUMMER, KEN (1999): "Envejecimiento y tercera edad", en *Sociología* pp. 375-397. Madrid. Prentice Hall.

- MAESTRE, AGAPITO (1996): "Dos modelos de participación política". En *Revista Contrastes* (suplemento) 1: 223-238.
- MANNHEIM, KARL (1993): "El problema de las generaciones", en *Revista Española de Investigaciones Sociológicas*, 62: 193-242.
- MARAVALL, JOSE MARÍA (1981): *La política de la transición, 1975-1980*, Madrid, Taurus.
- MCCLOSKEY, HERBERT (1975): "Participación política", en SILLS, DAVID L., *Enciclopedia Internacional de las Ciencias Sociales*, vol. 7, Madrid, Aguilar, pp. 625-636.
- MILBRATH, LESTER W. (1965): *Political participation: how and why do people get involved in politics?*, Chicago, Rand McNally.
- MONTOYA ZARATE, OILDA (1998): "Protagonismo y participación de los mayores. Realidad y perspectivas", en *Revista Documentación Social*, 112: 245-254.
- PAILLAT, PAUL (1995): "Invariable y perturbador, el envejecimiento demográfico lanza un desafío a los poderes públicos", en *Revista Española de Investigaciones Sociológicas*, 70: 25-37.
- PASQUINO, GIANFRANCO (1992): "Participación política, grupos y movimientos", en *Modernización y Desarrollo Político*, Barcelona, Novaterra.
- PÉREZ ORTIZ, LOURDES (1996): "Aproximación teórica al concepto de vejez", en *Las necesidades de los mayores*. IMSERSO. Ministerio de Trabajo y Asuntos Sociales. Madrid, pp. 19-97.
- PÉREZ ORTIZ, LOURDES (1996): "La posición económica de los ancianos españoles", en *Revista Española de Investigaciones Sociológicas*, 73: 149-176.
- PIZZORNO, ALESSANDRO (1966): "Introduzione allo studio della partecipazione politica", en *Quaderni di Sociologia*, (Nuova serie), v. XV, n° 34: 243.
- RIESCO, EMILIA (1993): "La ancianidad un producto social", en Sánchez Vera P (ed) *Sociedad y Población Anciana*. S.P. Universidad de Murcia. Murcia, pp. 111-159.
- ROCCATO, M., GATTINO, S. Y PATRIS, E. (2000): "Personalidad, valores y orientación política", en *Revista Psicología Política*, 21: 73-97.
- RODRÍGUEZ IBAÑEZ, JOSÉ ENRIQUE (1979): "Perspectiva sociológica de la vejez", en *Revista Española de Investigaciones Sociológicas*, 7: 77-97.
- SÁNCHEZ, MARIANO, BASTIDA, ENCARNA y CABRERA, CARMEN (1999): "La Investigación sociológica de los mayores por los mayores. Análisis reflexivo de la vejez y envejecimiento productivo", en *Revista del Ministerio de Trabajo y Asuntos Sociales*, 20: 161-182.
- SÁNCHEZ VERA, PEDRO (1993): "Bases y fundamentos para una aproximación sociológica a la vejez", en *PAPERS*: 40: 98-119.

SÁNCHEZ VERA, PEDRO (1997): “Dimensiones del Envejecimiento”, en *cuadernos de Realidades Sociales*, 49-50: 231-243. Instituto de Sociología Aplicada de Madrid. Madrid.

SANI, GIACOMO (1981): “Cultura política”, en *Diccionario de política* vol. 1, Madrid, Siglo XXI, pp. 415-417.

SEOANE, JULIO (1994): “Sociedad y creencias en la vejez”, En Revista *INTUS*, 1-2: 142-156.

SHILS, EDWARD (1975): “Ideología. Concepto y función”, en SILLS, DAVID L., *Enciclopedia Internacional de las Ciencias Sociales*, vol. 5, Madrid, Aguilar, pp. 598-607.

WALKER, ALAN (1996): “Actitudes europeas ante el envejecimiento y las personas mayores”, en *Revista Española de Investigaciones Sociológicas*, 73: 17-42.